

# **Dokumente zur Rückmeldung der Qualitätsanalyse**

## **Übersicht über die Kriterien des schulspezifischen Analysetableaus**

Gymnasium Dionysianum, Rheine  
Schulnummer: 168373  
24. März 2023

Bezirksregierung  
Münster



**BILDUNGSLAND**  
Qualitätsanalyse





## Das Dionysianum zwischen Tradition und Moderne

sonst. "Entwicklungs-impulse"

### Stärken

- Lehr- und Lernprozesse
- Gemeinsam miteinander Schule gestalten
- Unterstützung der Schülerinnen und Schüler in ihrer Persönlichkeitsentwicklung
- Begleitung, Beratung und Förderung der Schülerinnen und Schüler auf ihren Wegen zum Abitur
- Vielfältige unterrichtliche und außerunterrichtliche Angebote durch ausgeprägte Kooperationen

### Impulse

← deutliche Abschwächung

- Ausschärfung des schulischen Profils mit Fokussierung auf die Stärken der Schule
- Formulierung gemeinsamer Entwicklungsziele auf der Basis des Schulprogramms → messbare Ziele → 5-10-jahresplan

## Inhaltsbereich 2: Lehren und Lernen

### Dimension 2.1 Ergebnis- und Standardorientierung

|         |   |  |   |
|---------|---|--|---|
| 2.1.3.2 | Die Schule sichert die Umsetzung der schuleigenen Unterrichtsvorgaben.  | Der Stand der Schulentwicklung ist durch eine gesicherte Umsetzung der Qualitätsmerkmale des Analysekriteriums gekennzeichnet. | 2 |
| 2.1.4.1 | Die Schule hat in ihrem Schulprogramm Ziele, Schwerpunkte und Organisationsformen ihrer pädagogischen Arbeit festgelegt.        | Der Stand der Schulentwicklung ist durch eine gesicherte Umsetzung der Qualitätsmerkmale des Analysekriteriums gekennzeichnet. | 2 |
| 2.1.4.2 | Die Schule setzt die im Schulprogramm dokumentierten Ziele, Schwerpunkte und Organisationsformen ihrer pädagogischen Arbeit um. | Der Stand der Schulentwicklung ist durch eine gesicherte Umsetzung der Qualitätsmerkmale des Analysekriteriums gekennzeichnet. | 2 |

### Dimension 2.2 Kompetenzorientierung

|         |  |   |   |
|---------|--|---|---|
| 2.2.1.1 | Die Schule fördert personale und soziale Kompetenzen.      | Die Qualitätsmerkmale dieses Analysekriteriums sind umfassend und nachhaltig in schulischer Praxis etabliert. | 1 |
| 2.2.1.2 | Die Schule fördert Methodenkompetenzen und Lernstrategien. | Die Qualitätsmerkmale dieses Analysekriteriums sind umfassend und nachhaltig in schulischer Praxis etabliert. | 1 |

### Dimension 2.3 Klassenführung

|         |   |   |   |
|---------|---|---|---|
| 2.3.1.1 | Lehr- und Lernprozesse werden strukturiert, zielorientiert sowie transparent gestaltet und umgesetzt. | Die Qualitätsmerkmale dieses Analysekriteriums sind umfassend und nachhaltig in schulischer Praxis etabliert. | 1 |
| 2.3.1.2 | Vereinbarte Routinen, Regeln und Verfahrensweisen ermöglichen die optimale Nutzung der Lernzeit.      | Die Qualitätsmerkmale dieses Analysekriteriums sind umfassend und nachhaltig in schulischer Praxis etabliert. | 1 |

### Dimension 2.4 Schülerorientierung und Umgang mit Heterogenität

|         |  |  |   |
|---------|--|--|---|
| 2.4.1.1 | Lehr- und Lernprozesse werden systematisch an Voraussetzungen und Lernausgangslagen der Schülerinnen und Schüler angebunden. | Die Schule hat im Hinblick auf die Qualitätsmerkmale des Analysekriteriums einen tragfähigen Entwicklungsstand erreicht. | 3 |
| 2.4.2.1 | Lehr- und Lernprozesse sind geprägt durch eine konstruktive Lernatmosphäre.  | Die Qualitätsmerkmale dieses Analysekriteriums sind umfassend und nachhaltig in schulischer Praxis etabliert.            | 1 |

### Dimension 2.5 Kognitive Aktivierung

|         |   |  |   |
|---------|---|--|---|
| 2.5.1.1 | Lehr- und Lernprozesse sind herausfordernd und kognitiv aktivierend angelegt.                                     | Der Stand der Schulentwicklung ist durch eine gesicherte Umsetzung der Qualitätsmerkmale des Analysekriteriums gekennzeichnet. | 2 |
| 2.5.1.2 | Lehr- und Lernprozesse ermöglichen selbstständiges Arbeiten mit eigenständigen Planungs- und Reflexionsprozessen. | Der Stand der Schulentwicklung ist durch eine gesicherte Umsetzung der Qualitätsmerkmale des Analysekriteriums gekennzeichnet. | 2 |
| 2.5.1.3 | Die Anschlussfähigkeit der Lernzugänge und Inhalte wird gewährleistet.  | Die Qualitätsmerkmale dieses Analysekriteriums sind umfassend und nachhaltig in schulischer Praxis etabliert.                  | 1 |
| 2.5.2.1 | Die Gestaltung der Lehr- und Lernprozesse zielt auf die Förderung der Lernmotivation.                             | Die Qualitätsmerkmale dieses Analysekriteriums sind umfassend und nachhaltig in schulischer Praxis etabliert.                  | 1 |

### Dimension 2.6 Lern- und Bildungsangebot

|         |  |   |   |
|---------|--|---|---|
| 2.6.2.1 | Die Schule hat ein vielfältiges außerunterrichtliches Angebot. | Die Qualitätsmerkmale dieses Analysekriteriums sind umfassend und nachhaltig in schulischer Praxis etabliert. | 1 |
|---------|--|---|---|

### Dimension 2.7 Lernerfolgsüberprüfung und Leistungsbewertung

|         |  |  |   |
|---------|--|--|---|
| 2.7.1.3 | Die Schule stellt sicher, dass die Verfahren und Kriterien zur Lernerfolgsüberprüfung und zur Leistungsbewertung eingehalten werden. | Die Schule hat im Hinblick auf die Qualitätsmerkmale des Analysekriteriums einen tragfähigen Entwicklungsstand erreicht. | 3 |
|---------|--|--|---|

|         |  |  |   |
|---------|--|--|---|
| 2.7.2.1 | Die Lehrkräfte erfassen systematisch die Lernstände und Lernentwicklungen der Schülerinnen und Schüler als Grundlage für die weitere individuelle Förderung. | Der Stand der Schulentwicklung ist durch eine gesicherte Umsetzung der Qualitätsmerkmale des Analysekriteriums gekennzeichnet. | 2 |
|---------|--|--|---|

### Dimension 2.8 Feedback und Beratung

|         |  |  |   |
|---------|--|--|---|
| 2.8.1.1 | Lernentwicklungs- und Leistungsrückmeldungen sind systematisch in Feedbackprozesse eingebunden.  | Der Stand der Schulentwicklung ist durch eine gesicherte Umsetzung der Qualitätsmerkmale des Analysekriteriums gekennzeichnet. | 2 |
| 2.8.1.2 | Die Schule nutzt Feedback der Schülerinnen und Schüler zur Verbesserung der Lehr- und Lernprozesse.  | Der Stand der Schulentwicklung ist durch eine gesicherte Umsetzung der Qualitätsmerkmale des Analysekriteriums gekennzeichnet. | 2 |
| 2.8.2.1 | Die Schülerinnen und Schüler sowie die Erziehungsberechtigten und ggf. die Ausbildungsbetriebe werden systematisch in Lern- und Entwicklungsangelegenheiten beraten. | Der Stand der Schulentwicklung ist durch eine gesicherte Umsetzung der Qualitätsmerkmale des Analysekriteriums gekennzeichnet. | 2 |
| 2.8.3.1 | Die Schule gestaltet eine systematische Laufbahnberatung für Schülerinnen und Schüler.   | Die Qualitätsmerkmale dieses Analysekriteriums sind umfassend und nachhaltig in schulischer Praxis etabliert.                  | 1 |
| 2.8.4.1 | Die Schule gestaltet ein systematisches Übergangsmanagement für Schülerinnen und Schüler.  | Die Qualitätsmerkmale dieses Analysekriteriums sind umfassend und nachhaltig in schulischer Praxis etabliert.                  | 1 |

### Dimension 2.9 Bildungssprache und sprachsensibler (Fach-)Unterricht

|         |   |  |   |
|---------|---|--|---|
| 2.9.1.1 | Die Schule fördert den Erwerb der Bildungssprache systematisch und koordiniert. | Der Stand der Schulentwicklung ist durch eine gesicherte Umsetzung der Qualitätsmerkmale des Analysekriteriums gekennzeichnet. | 2 |
|---------|---|--|---|

### Dimension 2.10 Lernen und Lehren im digitalen Wandel

|          |   |  |   |
|----------|---|--|---|
| 2.10.1.2 | Die Schule setzt das Medienkonzept verbindlich um.  | Die Qualitätsmerkmale dieses Analysekriteriums sind umfassend und nachhaltig in schulischer Praxis etabliert.                  | 1 |
| 2.10.2.1 | Fachliche und überfachliche Lehr- und Lernprozesse werden durch den reflektierten Einsatz digitaler Medien unterstützt. | Der Stand der Schulentwicklung ist durch eine gesicherte Umsetzung der Qualitätsmerkmale des Analysekriteriums gekennzeichnet. | 2 |
| 2.10.3.1 | Die Schule unterstützt die Auseinandersetzung mit Chancen und Risiken des digitalen Wandels.                            | Die Qualitätsmerkmale dieses Analysekriteriums sind umfassend und nachhaltig in schulischer Praxis etabliert.                  | 1 |

## Inhaltsbereich 3: Schulkultur

### Dimension 3.1 Werte- und Normenreflexion

|         |  |   |   |
|---------|--|---|---|
| 3.1.1.1 | In der Schule werden Werte und Normen systematisch reflektiert.  | Die Qualitätsmerkmale dieses Analysekriteriums sind umfassend und nachhaltig in schulischer Praxis etabliert. | 1 |
| 3.1.2.1 | Die Schule hat Regeln und Rituale für das schulische Zusammenleben auf der Grundlage reflektierter Werte entwickelt. | Die Qualitätsmerkmale dieses Analysekriteriums sind umfassend und nachhaltig in schulischer Praxis etabliert. | 1 |

### Dimension 3.2 Kultur des Umgangs miteinander

|         |  |   |   |
|---------|--|---|---|
| 3.2.1.1 | Die Schule fördert einen respektvollen und von gegenseitiger Unterstützung geprägten Umgang miteinander. | Die Qualitätsmerkmale dieses Analysekriteriums sind umfassend und nachhaltig in schulischer Praxis etabliert. | 1 |
| 3.2.2.1 | In allen Bereichen wird Diversität geachtet und berücksichtigt.  | Die Qualitätsmerkmale dieses Analysekriteriums sind umfassend und nachhaltig in schulischer Praxis etabliert. | 1 |

### Dimension 3.3 Demokratische Gestaltung

|         |   |   |   |
|---------|---|---|---|
| 3.3.1.1 | Die Schule eröffnet den Schülerinnen und Schülern angemessene Möglichkeiten der partizipativen Gestaltung des Schullebens und der Schulentwicklung. | Die Qualitätsmerkmale dieses Analysekriteriums sind umfassend und nachhaltig in schulischer Praxis etabliert. | 1 |
| 3.3.1.2 | Die Schule eröffnet den Erziehungsberechtigten angemessene Möglichkeiten der partizipativen Gestaltung des Schullebens und der Schulentwicklung.    | Die Qualitätsmerkmale dieses Analysekriteriums sind umfassend und nachhaltig in schulischer Praxis etabliert. | 1 |

### Dimension 3.4 Kommunikation, Kooperation und Vernetzung

|         |  |   |   |
|---------|--|---|---|
| 3.4.1.1 | Die Schule sichert den Informationsaustausch zwischen allen Beteiligten.   | Die Qualitätsmerkmale dieses Analysekriteriums sind umfassend und nachhaltig in schulischer Praxis etabliert. | 7 |
| 3.4.2.1 | In der Schule sind Kooperationsstrukturen verankert.   | Die Qualitätsmerkmale dieses Analysekriteriums sind umfassend und nachhaltig in schulischer Praxis etabliert. | 7 |
| 3.4.2.2 | Unterrichts- und Ganztagsangebote werden aufeinander abgestimmt und verzahnt.                                    | Die Qualitätsmerkmale dieses Analysekriteriums sind umfassend und nachhaltig in schulischer Praxis etabliert. | 7 |
| 3.4.3.1 | Die Schule kooperiert systematisch auf der Grundlage schulprogrammatischer Vereinbarungen mit externen Partnern. | Die Qualitätsmerkmale dieses Analysekriteriums sind umfassend und nachhaltig in schulischer Praxis etabliert. | 7 |

### Dimension 3.5 Gestaltetes Schulleben

|         |   |   |   |
|---------|---|---|---|
| 3.5.1.1 | Die Schule gestaltet ein vielfältiges, anregendes Schulleben. | Die Qualitätsmerkmale dieses Analysekriteriums sind umfassend und nachhaltig in schulischer Praxis etabliert. | 7 |
|---------|---|---|---|

### Dimension 3.6 Gesundheit und Bewegung

|         |   |  |   |
|---------|---|--|---|
| 3.6.1.1 | Die Schule achtet bei der Planung und Gestaltung ihres Angebots auf eine begründete Rhythmisierung. | Der Stand der Schulentwicklung ist durch eine gesicherte Umsetzung der Qualitätsmerkmale des Analysekriteriums gekennzeichnet. | 2 |
|---------|---|--|---|

### Dimension 3.7 Gestaltung des Schulgebäudes und -geländes

## Inhaltsbereich 4: Professionalisierung

### Dimension 4.1 Lehrerbildung

|         |  |   |   |
|---------|--|---|---|
| 4.1.3.2 | Die durch Fortbildung erworbenen Kompetenzen werden von den Lehrkräften systematisch zur Weiterentwicklung der schulischen Qualität genutzt. | Die Qualitätsmerkmale dieses Analysekriteriums sind umfassend und nachhaltig in schulischer Praxis etabliert. | 7 |
| 4.1.4.1 | Die Mitglieder der Schulleitung qualifizieren sich weiter.   | Die Qualitätsmerkmale dieses Analysekriteriums sind umfassend und nachhaltig in schulischer Praxis etabliert. | 7 |

### Dimension 4.3 (Multi-)Professionelle Teams

|         |  |  |   |
|---------|--|--|---|
| 4.3.1.1 | Lehrkräfte arbeiten in Teams konstruktiv zusammen. | Der Stand der Schulentwicklung ist durch eine gesicherte Umsetzung der Qualitätsmerkmale des Analysekriteriums gekennzeichnet. | 2 |
|---------|--|--|---|

## Inhaltsbereich 5: Führung und Management

### Dimension 5.1 Pädagogische Führung

|         |  |  |   |
|---------|--|--|---|
| 5.1.1.1 | Die Schulleitung folgt klaren Zielvorstellungen für die Weiterentwicklung der Schule, insbesondere des Unterrichts, und für die Gestaltung der Entwicklungsprozesse. | Die Schule hat im Hinblick auf die Qualitätsmerkmale des Analysekriteriums einen tragfähigen Entwicklungsstand erreicht.       | 3 |
| 5.1.1.2 | Die Schulleitung sorgt dafür, dass die Ziele der Schule partizipativ entwickelt werden.  | Der Stand der Schulentwicklung ist durch eine gesicherte Umsetzung der Qualitätsmerkmale des Analysekriteriums gekennzeichnet. | 2 |
| 5.1.1.3 | Die Schulleitung sorgt für Klarheit und Eindeutigkeit der Ziele der Schule.  | Die Schule hat im Hinblick auf die Qualitätsmerkmale des Analysekriteriums einen tragfähigen Entwicklungsstand erreicht.       | 3 |
| 5.1.1.4 | Die Schulleitung verfügt über Strategien, gemeinsame Ziele für die Weiterentwicklung der Schule nachhaltig umzusetzen.   | Der Stand der Schulentwicklung ist durch eine gesicherte Umsetzung der Qualitätsmerkmale des Analysekriteriums gekennzeichnet. | 2 |
| 5.1.2.1 | Die Schulleitung sichert die Rahmenbedingungen für Kooperationen der unterschiedlichen Gruppen und sorgt dafür, dass an der Schule teamorientiert gearbeitet wird.   | Die Qualitätsmerkmale dieses Analysekriteriums sind umfassend und nachhaltig in schulischer Praxis etabliert.                  | 7 |

|         |  |   |   |
|---------|--|---|---|
| 5.1.2.2 | Die Schulleitung pflegt die Kommunikation mit dem schulischen Personal.  | Die Qualitätsmerkmale dieses Analysekriteriums sind umfassend und nachhaltig in schulischer Praxis etabliert. | 7 |
| 5.1.2.3 | Die Schulleitung wirkt darauf hin, dass Konflikte nach verabredeten Verfahren bearbeitet werden.               | Die Qualitätsmerkmale dieses Analysekriteriums sind umfassend und nachhaltig in schulischer Praxis etabliert. | 7 |
| 5.1.3.1 | Die Schulleitung steuert die Schulentwicklungsprozesse im Kontext des Lehrens und Lernens im digitalen Wandel. | Die Qualitätsmerkmale dieses Analysekriteriums sind umfassend und nachhaltig in schulischer Praxis etabliert. | 7 |

#### Dimension 5.2 Organisation und Steuerung

|         |   |   |   |
|---------|---|---|---|
| 5.2.2.1 | Planvolles und zielgerichtetes Arbeiten des Personals wird durch klare Delegation von Aufgaben unterstützt. | Die Qualitätsmerkmale dieses Analysekriteriums sind umfassend und nachhaltig in schulischer Praxis etabliert. | 7 |
|---------|---|---|---|

#### Dimension 5.3 Ressourcenplanung und Personaleinsatz

|         |   |   |   |
|---------|---|---|---|
| 5.3.1.1 | Der Einsatz von Ressourcen wird partizipativ geplant und ist transparent. | Die Qualitätsmerkmale dieses Analysekriteriums sind umfassend und nachhaltig in schulischer Praxis etabliert. | 7 |
|---------|---|---|---|

#### Dimension 5.4 Personalentwicklung

#### Dimension 5.5 Fortbildungsplanung

|         |  |   |   |
|---------|--|---|---|
| 5.5.1.1 | Die Fortbildungsplanung ist systematisch an den Zielsetzungen, Aufgabenstellungen und fachlichen Bedarfen der Schule ausgerichtet. | Die Qualitätsmerkmale dieses Analysekriteriums sind umfassend und nachhaltig in schulischer Praxis etabliert. | 7 |
|---------|--|---|---|

#### Dimension 5.6 Strategien der Qualitätsentwicklung

|         |   |  |   |
|---------|---|--|---|
| 5.6.1.1 | Die Schule verfügt über ein strukturiertes Verfahren zur Steuerung der Prozesse der schulischen Qualitätsentwicklung. | Die Qualitätsmerkmale dieses Analysekriteriums sind umfassend und nachhaltig in schulischer Praxis etabliert.                  | 7 |
| 5.6.1.2 | Die Schule nutzt das Schulprogramm im Rahmen ihrer Qualitätsentwicklung als wesentliches Steuerungsinstrument.        | Der Stand der Schulentwicklung ist durch eine gesicherte Umsetzung der Qualitätsmerkmale des Analysekriteriums gekennzeichnet. | 2 |



## Lehren und Lernen - Unterricht

*stoffl., Entlastung, Erhaltung Potenzial*  
*Leb*

### Stärken

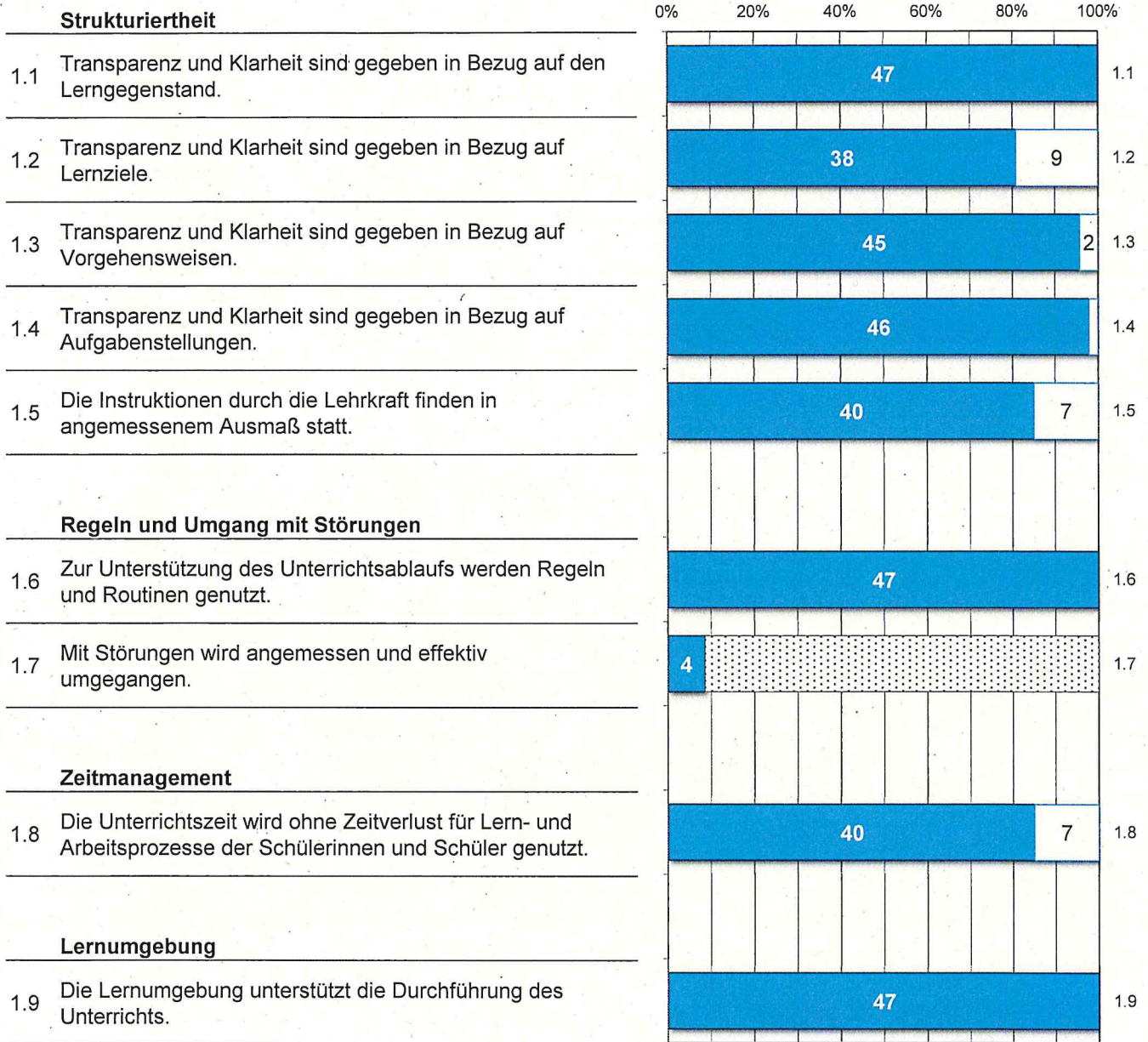
- konstruktive und wertschätzende Lern- und Arbeitsatmosphäre
- transparente, zielorientierte und motivierende Unterrichtsgestaltung
- kognitiv aktivierende Auseinandersetzung mit den Lerngegenständen
- umfassende Gelegenheiten zur Erweiterung der (fach-)sprachlichen Fähigkeiten

### Impulse

- Individualisierung im Fachunterricht durch Ausweitung differenzierter Lernangebote
- stärkere Verantwortungsübernahme durch Schülerinnen und Schüler für den eigenen Lernprozess

# 1. Klassenführung

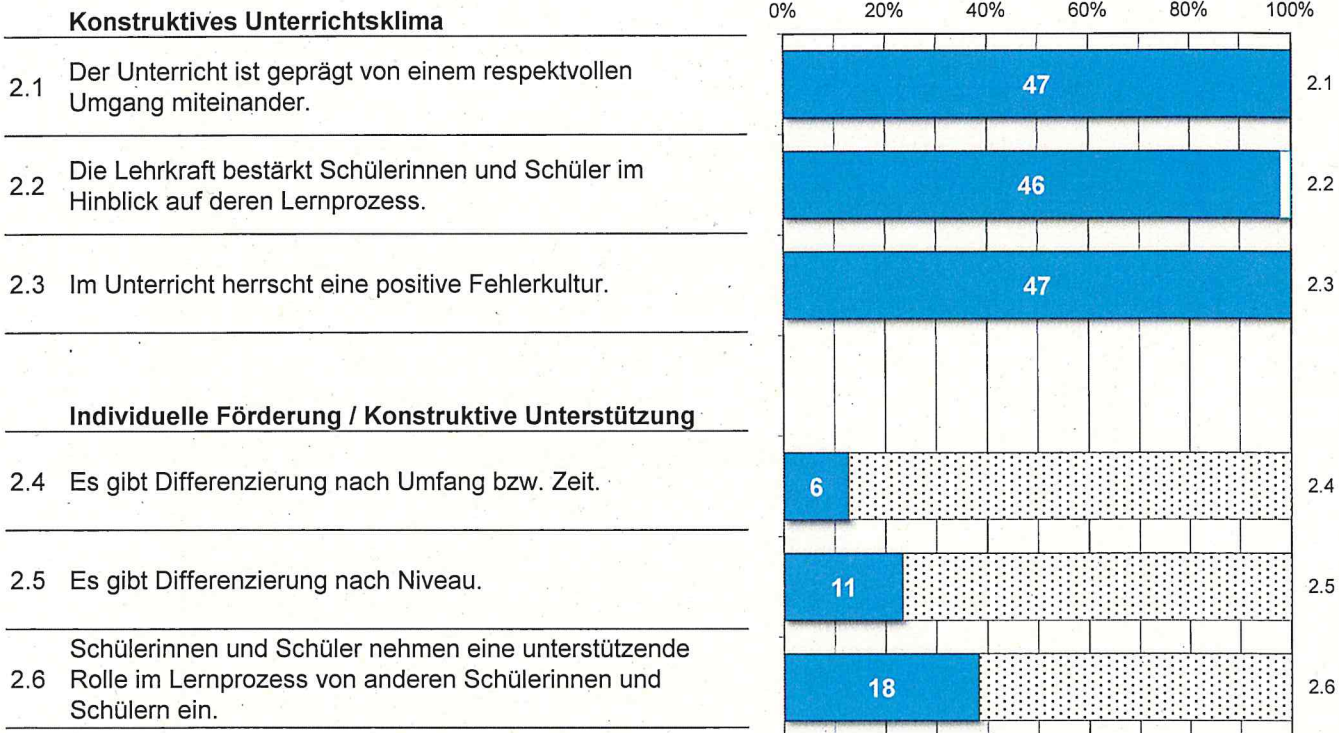
insgesamt 47 Sequenzen





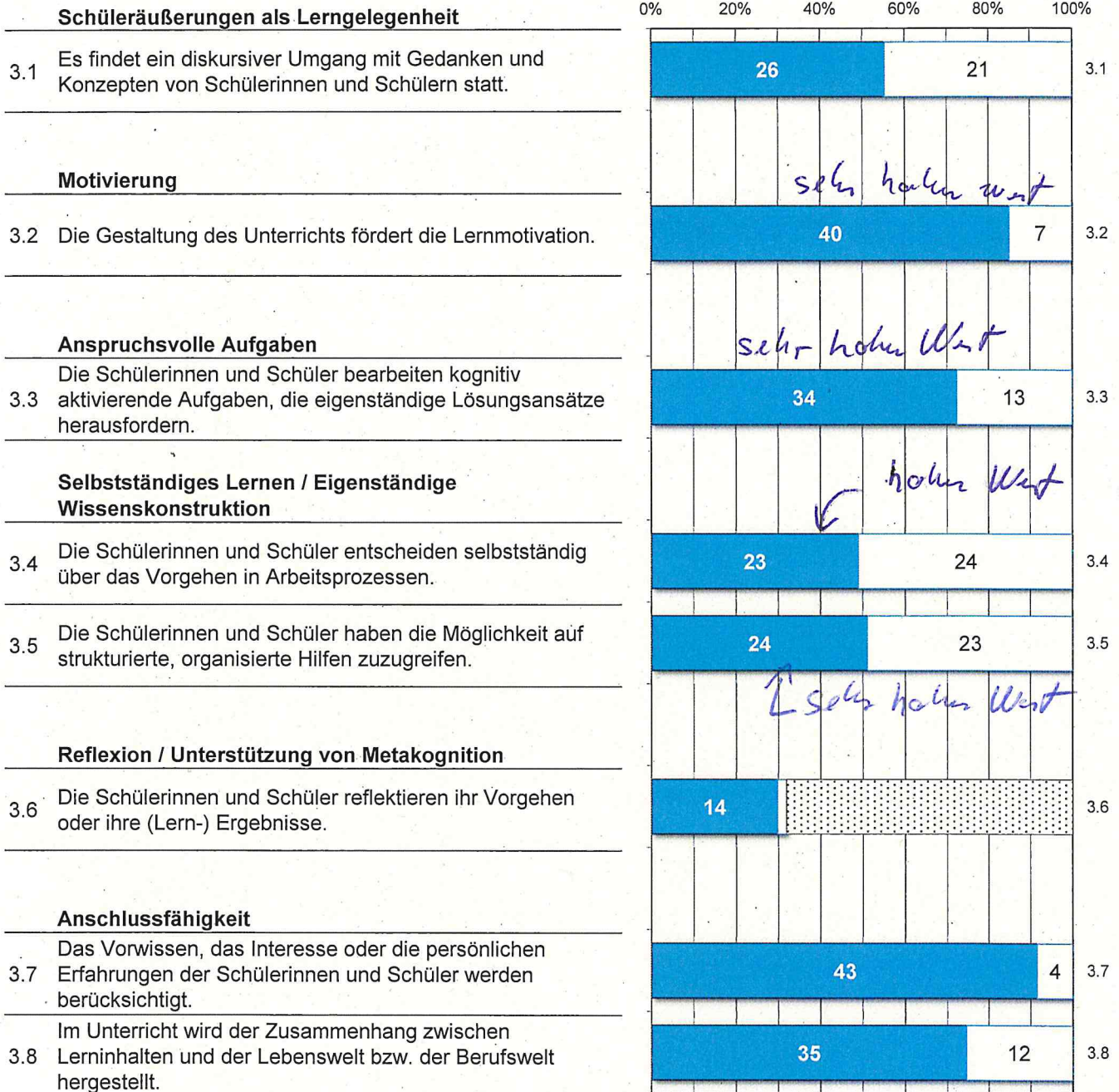
## 2. Schülerorientierung

insgesamt 47 Sequenzen



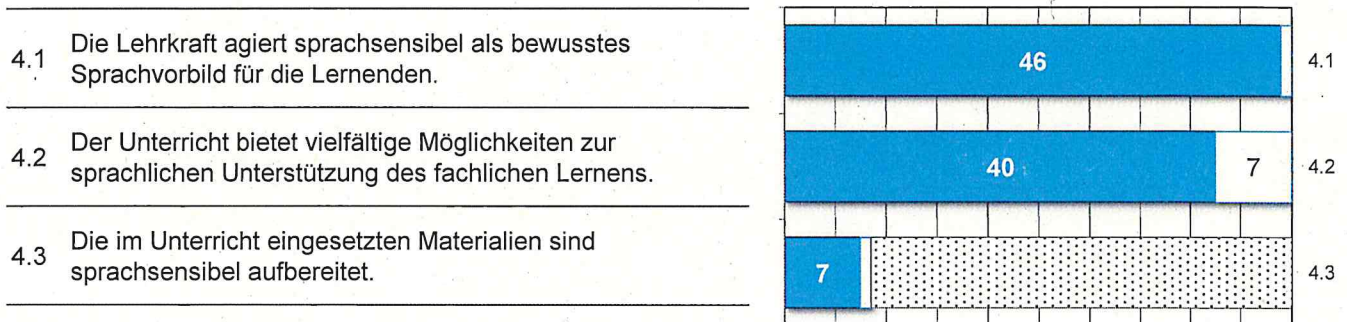
### 3. Kognitive Aktivierung

insgesamt 47 Sequenzen



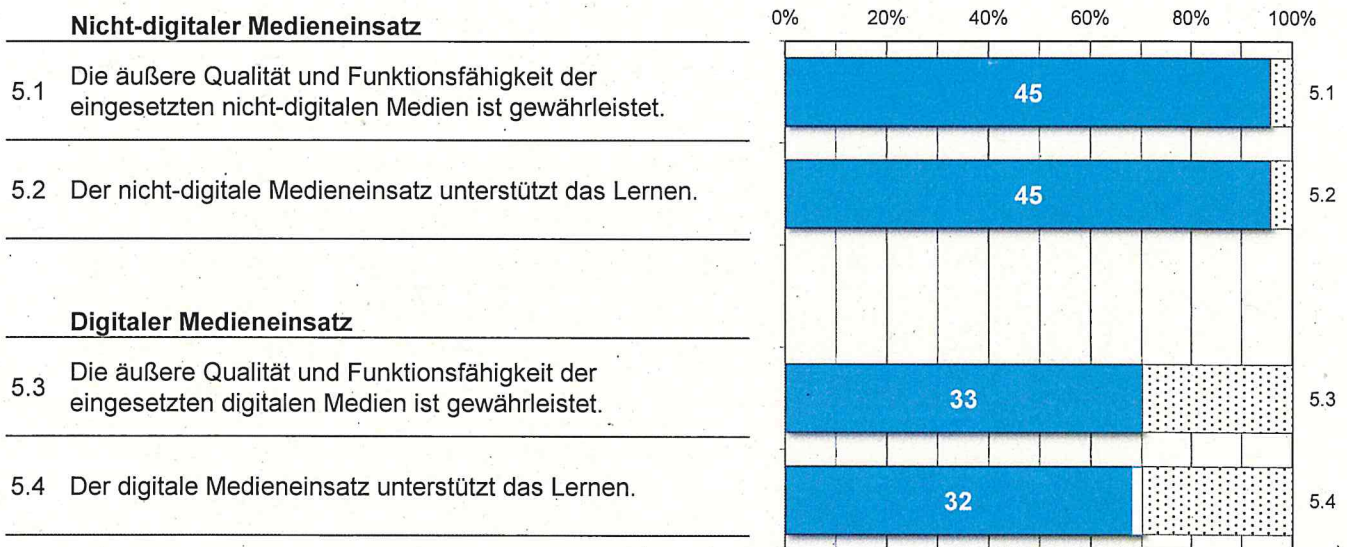
#### 4. Bildungssprache und sprachensible Unterrichtsgestaltung

insgesamt 47 Sequenzen



#### 5. Medieneinsatz

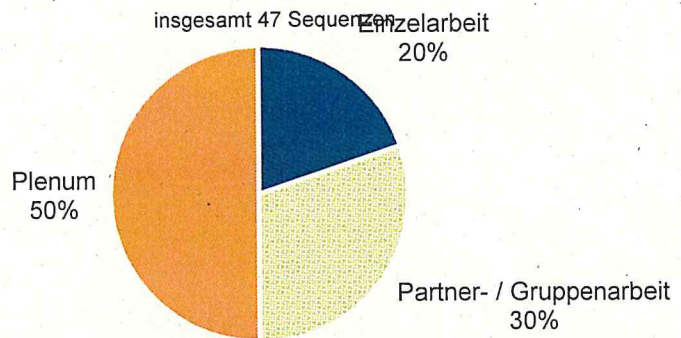
insgesamt 47 Sequenzen



## 6. Sozialformen des Unterrichts

### Anteile der Sozialformen

- 20% Einzelarbeit
- 30% Partner- / Gruppenarbeit
- 50% Plenum



### Qualität der Sozialformen

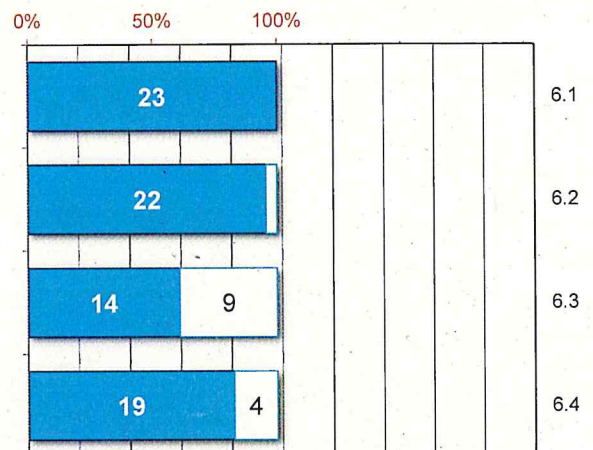
Partner-/Gruppenarbeit (in 23 von 47 Sequenzen beobachtet)

6.1 Die Partner- bzw. Gruppenarbeit fördert den Erwerb inhaltsbezogener Kompetenzen.

6.2 Die Partner- und Gruppenarbeit unterstützt den Erwerb kooperativer Kompetenzen.

6.3 Die Partner- bzw. Gruppenarbeit wird funktional gestaltet durchgeführt.

6.4 Die Arbeitsergebnisse werden so gesichert, dass die Schülerinnen und Schüler darüber verfügen können.



### Qualität der Sozialformen

Plenum (in 40 von 47 Sequenzen beobachtet)

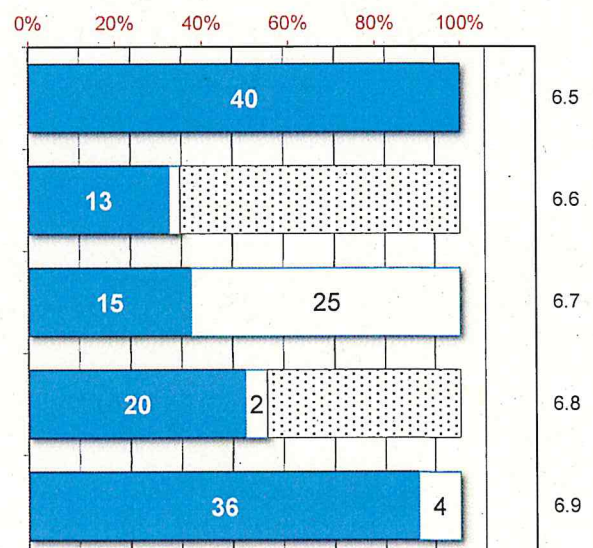
6.5 Die Schülerinnen und Schüler beteiligen sich an der Plenumsarbeit.

6.6 Schülerinnen und Schüler übernehmen Verantwortung für die Gestaltung der Plenumsarbeit.

6.7 Die Schülerinnen und Schüler beziehen sich aufeinander.

6.8 Schülerinnen und Schüler formulieren bzw. präsentieren Ergebnisse von Arbeitsprozessen.

6.9 Die Ergebnisse werden so gesichert, dass die Schülerinnen und Schüler darüber verfügen können.



Einschätzungen zum Entwicklungsstand der im jeweiligen Analysekriterium im Fokus stehenden Qualitätsmerkmale erfolgen mit folgenden Aussagen:

|   |  |   |   |   |
|---|--|---|---|---|
| Die Qualitätsmerkmale des Analyse-kriteriums sind noch nicht im Fokus / Blickfeld der schulischen Entwicklungsprozesse. | Schulische Entwicklungsprozesse zur Umsetzung der Qualitätsmerkmale des Analyse-kriteriums sind erkennbar eingeleitet. | Die Schule hat im Hinblick auf die Qualitätsmerkmale des Analyse-kriteriums einen tragfähigen Entwicklungsstand erreicht. | Der Stand der Schulentwicklung ist durch eine gesicherte Umsetzung der Qualitätsmerkmale des Analyse-kriteriums gekennzeichnet. | Die Qualitätsmerkmale des Analyse-kriteriums sind umfassend und nachhaltig in schulischer Praxis etabliert. |
|---|--|---|---|---|

**Rückmeldung an Schulleitung**  
**Inhaltsbereich 5: Führung und Management**

| Dim. 5.1  |   | Pädagogische Führung   |  |
|---|---|--|--|
| Kriterium RRSQ-NRW  | Analysekriterium des QA-Tableau   | Erläuterungen und Hinweise zum Analysekriterium des QA-Tableaus  | Einschätzungen zum Entwicklungsstand   |
| 5.1.1<br>Die Schulleitung sieht die pädagogische Führung als einen zentralen Bestandteil ihrer Aufgaben an. | 5.1.1.1<br>Die Schulleitung folgt klaren Zielvorstellungen für die Weiterentwicklung der Schule, insbesondere des Unterrichts, und für die Gestaltung der Entwicklungsprozesse. | <p>Der Begriff der Schulleitung wird <b>im Qualitätstableau dem Verständnis des Referenzrahmens</b> entsprechend auf die Funktion des Schulleitungshandelns im Hinblick auf Aspekte wie Führung, Leitung, Steuerung, Delegation und Organisation von Prozessen bezogen. Dieses Verständnis von Schulleitung ist für die Analyse-kriterien der Dimension 5.1 tragend.</p> <p>Die Schulleitung beschreibt klare Zielvorstellungen für die Schul- und Unterrichtsentwicklung und initiiert entsprechende Prozesse. Sie hat konkrete Vorstellungen von der Gestaltung der Schul- und Unterrichtsentwicklung im Sinne eines Qualitätskreislaufs. Im Fokus aller schulischen Entwicklungsziele stehen das erfolgreiche Lehren und Lernen sowie die Unterstützung der Persönlichkeitsentwicklung aller Schülerinnen und Schüler.</p> <p><i>↳ Schulleitung ist</i></p> <p><i>ABER Widerspruch so</i></p> | <p>Die Schule hat im Hinblick auf die Qualitätsmerkmale des Analyse-kriteriums einen tragfähigen Entwicklungsstand erreicht.</p> <p><i>} toll erreicht laut QA</i></p> <p><i>3</i></p> |
|   | 5.1.1.2<br>Die Schulleitung sorgt dafür, dass die Ziele der Schule partizipativ entwickelt werden.  | <p>Die Schulleitung achtet darauf, dass im Rahmen von Partizipations- und Konsensbildungsprozessen Ziele entwickelt und transparent kommuniziert werden. Die Arbeit in schulischen Mitwirkungsgremien, Fach- bzw. Bildungsgangkonferenzen, Steuer-, Projekt- oder Arbeitsgruppen zur Schul- und Unterrichtsentwicklung sichert die Partizipation aller schulischen Gruppen.</p>  | <p>Der Stand der Schulentwicklung ist durch eine gesicherte Umsetzung der Qualitätsmerkmale des Analyse-kriteriums gekennzeichnet.</p> <p><i>2</i></p>                                 |

|   |   |  |  |
|---|---|--|--|
|   | <p>5.1.1.3<br/>Die Schulleitung sorgt für Klarheit und Eindeutigkeit der Ziele der Schule.</p>  | <p>Die Ziele der Schule sind überprüfbar und für alle Beteiligten transparent und zugänglich. Verantwortlichkeiten und Zeitplanungen zur Zielerreichung sind dokumentiert.</p>   | <p>Die Schule hat im Hinblick auf die Qualitätsmerkmale des Analyse-kriteriums einen tragfähigen Entwicklungsstand erreicht.</p> <p style="text-align: right;">3</p>       |
|   | <p>5.1.1.4<br/>Die Schulleitung verfügt über Strategien, gemeinsame Ziele für die Weiterentwicklung der Schule nachhaltig umzusetzen.</p>   | <p>Die systematische Arbeit an der Umsetzung der vereinbarten Entwicklungsziele ist erkennbar angelegt. Die Schulleitung sichert durch geeignete Strategien (z. B. Stärkung einer ergebnisorientierten Teamarbeit, Initiierung von Reflexionsprozessen, Etablierung einer Vergewisserungskultur, Gestaltung eines Control-lings) die Wirksamkeit der getroffenen Maßnahmen, damit die gemeinsam definierten Entwicklungsziele kontinuierliche Grundlage der schulischen Arbeit bleiben und erreicht werden können. Sie geht dabei respektvoll wertschätzend und motivierend mit den in der Schule arbeitenden Menschen um und greift Widerstände konstruktiv auf.</p>  | <p>Der Stand der Schulentwicklung ist durch eine gesicherte Umsetzung der Qualitätsmerkmale des Analyse-kriteriums gekennzeichnet.</p> <p style="text-align: right;">2</p> |
| <p>5.1.2<br/>Die Schulleitung unterstützt und fördert Kooperation, Kommunikation und Teambildung.</p> | <p>5.1.2.1<br/>Die Schulleitung sichert die Rahmenbedingungen für Kooperationen der unterschiedlichen Gruppen und sorgt dafür, dass an der Schule teamorientiert gearbeitet wird.</p> | <p>Der Begriff „unterschiedliche Gruppen“ meint hier Lehrkräfte, Schülerinnen und Schüler, Erziehungs-be-rechtigte und weitere an Schule beteiligte Personen wie Schulsozialarbeiterinnen und Schulsozialarbeiter, Ganztagskräfte etc. Die Schulleitung initiiert, fördert und begleitet die Arbeit in professionellen Teamstruk-turen, insbesondere in Bezug auf Unterrichtsentwick-lung (u. a. gemeinsame Unterrichtsvorbereitung und Reflexion der Unterrichtspraxis). Sie schafft struktu-relle Rahmenbedingungen (z. B. räumliche und zeitli-che Kapazitäten, technische Möglichkeiten wie digi-tale Arbeitsplattformen) und sichert so förderliche Ar-beitsbedingungen sowie die kontinuierliche Koopera-tion innerhalb der und zwischen den unterschiedli-chen Gruppen.</p> | <p>Die Qualitätsmerkmale des Analyse-kriteriums sind umfassend und nachhaltig in schulischer Praxis etabliert.</p> <p style="text-align: right;">1</p>                     |

|  |   |   |   |
|--|---|---|---|
|  | <p>5.1.2.2<br/>Die Schulleitung pflegt die Kommunikation mit dem schulischen Personal.</p>                          | <p>Die Schulleitung gestaltet und sichert eine systematische und konstruktive Kommunikation mit allen Personengruppen, die an der Schule arbeiten. Dabei achtet sie auf eine Atmosphäre des wertschätzenden und vertrauensvollen Umgangs miteinander und fördert Feedbackprozesse.</p>        | <p>Die Qualitätsmerkmale des Analysekriteriums sind umfassend und nachhaltig in schulischer Praxis etabliert.</p> <p style="text-align: right;">1</p> |
|  | <p>5.1.2.3<br/>Die Schulleitung wirkt darauf hin, dass Konflikte nach verabredeten Verfahren bearbeitet werden.</p> | <p>Die Schulleitung sorgt dafür, dass in Konfliktsituationen möglichst frühzeitig die verabredeten Verfahren eingeleitet und zwischen den schulischen Beteiligten entsprechend bearbeitet werden. Die Strukturen sind allen schulischen Beteiligten bekannt und werden von ihnen genutzt.</p> | <p>Die Qualitätsmerkmale des Analysekriteriums sind umfassend und nachhaltig in schulischer Praxis etabliert.</p> <p style="text-align: right;">1</p> |

|   |   |   |   |
|---|---|---|---|
| <p>5.1.3<br/>Die Schulleitung nimmt ihre Verantwortung für Schulentwicklungsprozesse sowie die erweiterten Aufgaben von Schulleitungen im Kontext des Lernens im digitalen Wandel wahr.</p> | <p>5.1.3.1<br/>Die Schulleitung steuert die Schulentwicklungsprozesse im Kontext des Lehrens und Lernens im digitalen Wandel.</p> | <p>Die Schulleitung sorgt dafür, dass für die medienbezogenen Schulentwicklungsprozesse die pädagogischen Zielsetzungen der Schule ausschlaggebend sind. Der Einsatz digitaler Medien unterstützt fachliches und überfachliches Lernen, wird kontinuierlich reflektiert und im Kontext des Lehrens und Lernens im digitalen Wandel genutzt. Die Schulleitung berücksichtigt den Fortbildungsbedarf der Lehrkräfte. In Kooperation mit dem Schulträger bemüht sich die Schulleitung um den technischen und pädagogischen Support (z. B. sinnvoller Einsatz digitaler Medien und Plattformen für Lehr- und Lernprozesse) und koordiniert die Kooperation mit anderen Schulen und Akteuren (z. B. mit kommunalen Medienzentren).</p> | <p>Die Qualitätsmerkmale des Analysekriteriums sind umfassend und nachhaltig in schulischer Praxis etabliert.</p> <p style="text-align: right;">7</p> |
|---|---|---|---|